

# ***ELLES DISENT***

Compagnie Nach Van Van Dance

## **Fiche Technique**

Etat de la présente fiche technique : novembre 2022

### **Contacts Technique :**

Régie générale / régie son :

Vincent Hoppe  
+ 33 6 52 38 52 44  
vincenthoppe@posteo.net

Régie lumière :

Cyril Mulon  
+ 33 6 32 07 08 89  
cyril.mulon@gmail.com

### **Contact Production / Diffusion :**

Alice Fabbri  
+ 33 7 82 13 35 62  
vanvandancecompany@gmail.com

## **INFORMATIONS GENERALES**

Durée du spectacle : 67 minutes

**Compagnie :**

- 4 danseuses
- 1 régisseur général/son
- 1 régisseur lumière
- 1 chargée de production/diffusion (éventuellement)

Le théâtre d'accueil devra fournir une fiche technique du lieu la plus précise possible (descriptif du plateau et des accroches en salle, liste des draperies, liste du matériel lumière, liste du matériel son, contacts techniques...) avec des plans de la scène et de la salle avec les sièges (vue de dessus et coupe), en pdf au 1/50ème de préférence, ainsi qu'un fichier dwg (au format autocad 2013).

**Un plan d'implantation décor et lumière et un planning technique spécifiques au lieu seront envoyés.**

*Compagnie Nach Van Van Dance  
vanvandancecompany@gmail.com  
Siège social : 44 rue Joseph Gaillard - 94300 Vincennes – France*

## CONFIGURATION SCENIQUE

La cage de scène est entièrement à nue sans aucun pendrillonage ni aucune frise, laissant toute la machinerie, le matériel lumière et son, ainsi que les cintres à vue. Le plateau est entièrement recouvert d'un tapis de danse noir.

La scénographie est dissymétrique et s'insère dans cet espace : un rectangle de tapis de danse blanc (profondeur 4.5m ; largeur usuelle 10m ; à fournir par le théâtre d'accueil) est décentré sur jardin, horizontalement ; une toile bleue de 5m de long et 6.2m de haut (fournie par la compagnie) flotte en biais à jardin à 30cm du sol ; une toile blanche de 8m de long et 5m de haut (fournie par la compagnie), décentrée sur cour, forme un fond au lointain, sans être cadrée (ni pendrillon, ni frise).

Les 4 danseuses portent des micros HF.



## SPECIFICATIONS TECHNIQUES

### **PLATEAU**

- **Cage de scène entièrement à nue** sans pendrillons ni frise, avec toute la machinerie à vue : largeur usuelle de mur à mur 14m ; profondeur usuelle du nez de scène au mur du lointain : 10m. Aire de jeu usuelle devant la toile blanche : largeur 12m, profondeur 8.5m ; *minimum : largeur 9m, profondeur 7m*
- Tapis de danse noir sur tout le plateau
- Fournir 3 lès de tapis de danse blanc largeur 1.5m : longueur minimum 10m
- Prévoir 1 tube longueur 6m et des colliers tournants pour accrocher (ou sous-percher) en biais la toile bleue fournie par la compagnie
- Prévoir des planchettes en bois ou des fers plats propres et des boudins de sables ou des pains de fonte, pour tendre au sol la toile blanche fournie par la compagnie
- Hauteur usuelle des perches lumière : 7m
- n.b. : le rideau d'avant-scène n'est pas utilisé

## **MATERIEL SON** (voir plan de scène et patch joints)

La régie sera en salle, dans l'axe médian de la diffusion, si possible loin des balcons et des murs, et non dans un lieu fermé ou derrière une vitre.

### Console et boîtiers de scène :

- Yamaha séries CL/QL avec Ipad.
- Entrées et sorties : voir patch
- Connexion Ableton Live en régie : Réseau Dante pour DVS

**PAS DE MIDAS M32R ou M32, merci.**

### Micros :

- 3 micros (1 de secours) DPA 6060, 4060 ou 4061 couleur noir
- 3 micros (1 de secours) DPA 6060, 4060 ou 4061 couleur chair
- 4 liaisons HF Shure avec émetteur shure ADX1M et récepteurs Shure AD4Q ou 2xAD4D
- 4 adaptateurs DPA Shure
- *En fonction des salles : 3 micros d'ambiance PCC 160 crown ou micro canon hypercardioïde placé jardin, centre et cour.*

**N.B. : si les émetteurs n'ont pas de batterie, merci de fournir 1 jeu de 8 piles neuves pour le montage et les répétitions et 1 jeu de 8 piles neuves pour chaque représentation.**

### Diffusion :

Système de qualité professionnelle, avec subs, type d&b, Nexo, L-Acoustic.

Le son devra être homogène en tout point de la salle ; la puissance et la disposition des enceintes seront adaptées au lieu de la représentation selon les bons soins de l'équipe technique d'accueil.

- Façade adaptée au lieu avec 2 subs stéréo
- 1 cluster central ou front fill
- 2 latéraux en salle
- 2 arrières en fond de salle

### Diffusion plateau :

- 2 retours 12 pouces au lointain avec subs ou 2x15 pouces
- 2 retours 12 pouces en side en nez de scène ou 2x15 pouces (en fonction du lointain)

Merci de fournir 1 câble mini-jack au plateau pour les échauffements.

**La présence d'un régisseur son au plateau est nécessaire pendant la durée du spectacle afin de pouvoir gérer d'éventuels problèmes de micros pendant la représentation.**

Il faut installer en coulisse (jardin de préférence) une table avec lumière bleue, serviettes, miroir, scotchs, micros de secours.

## **MATERIEL LUMIERE** (voir plan lumière théorique joint)

La régie lumière peut se faire en cabine.

- PC 2kw : 11. Si possible avec 5 volets (pour les contre-jours)
- PC 1kw sans volets : 10 (dont 4 au sol)
- PAR 64 CP 62 : 32
- Découpe 2kw 714 S ou SX (15°-40°) : 2 (face)
- Découpe 2kw 713SX (29°-50°) : 1
- Découpe 1kw 614 S ou SX (16°-35°) : 9 (face)
- Découpe 1kw 613SX (28°-54°) : 2 (sol)
- Cycliode asymétrique 1kw : 7 (sol)
- Platine : 11
- Echelle de projecteurs (hauteurs lentille : 0.4m ; 1.4m) : 1
- 1 ventilateur contrôlé en DMX ou sur une voie de gradateur, au sol lointain jardin

- Circuit 2kw : 55, dont 10 au sol
- Jeu d'orgue du type Avab Congo/Cobalt ou ETC
- Gélamines LEE : 162 – 200 – 201 – 202 – 205 – 716 – 730
- Diffuseurs ROSCO : 114 – 119 – 132

### **PERSONNEL & SERVICES TECHNIQUES**

**Si le grill est fixe (perches non contrebalancées ni motorisées), merci de prévoir un prémontage lumière complet avant J-1.**

Le montage en présence des régisseurs de la compagnie commence à J-1. Nous avons besoin de 5 services techniques avant la représentation.

Merci de mettre à disposition un studio de répétition pour les interprètes l'après-midi de J-1 et le matin du jour J.

Un nettoyage complet du plateau et des coulisses devra être effectué avant la répétition et la représentation.

Date	Planning Standard	Plateau	Lumière	Son	Hab
<b>J-1</b>	<i>14h-19h : mise à disposition d'un studio de répétition</i>				
9h00 - 13h00	Montage lumière Montage plateau (pose des tapis blancs, démontage des frises et pendrillons ; accroche de la toile blanche de la compagnie) Montage son	2	3	1	
13h00 - 14h00	Interservice son			1	
14h00 - 18h00	Accroche de la toile bleue cie et défroissage au steamer Réglage lumière Repassage des costumes, mise en loges	2	3		1
15h00 - 18h00	Montage son			1	
18h00 - 19h00	<i>Echauffement des danseuses (lumière de service)</i>				
19h00 - 22h00	Répétition	1	1	1	
<b>J</b>	<i>10h-14h : mise à disposition d'un studio de répétition</i>				
9h00 - 13h00	Réglages lumière. Conduite lumière. Finitions techniques	1	3		
11h00 - 13h00	Finitions son			1	
13h00 – 14h00	<i>Echauffement des danseuses (lumière de service)</i>				
14h00 - 18h00	Filage technique	1	1	1	
19h00 - 19h30	Nettoyage plateau et mise en place	1	1	1	
19h30	Ouverture de la salle	1	1	1	
20h00 - 21h15	<b>Représentation 20h00</b>	1	1	1	
21h30 - 23h00	Démontage des toiles de la compagnie Lavage (cycle court à froid) et séchage des costumes	2	1		1

### **EQUIPEMENT DE LA COMPAGNIE**

1 valise pour les toiles et les costumes (dimension : 80 x 50 x 35 cm ; poids 25kg).

Merci de prévoir un taxi entre l'hôtel et le théâtre et entre la gare et l'hôtel si les distances sont trop éloignées.

## ***ENTRETIEN DES COSTUMES***

Lavage à froid en cycle court délicat. Séchage en machine, cycle délicat. Certains costumes sont fragiles et doivent sécher sur cintre à l'air libre.

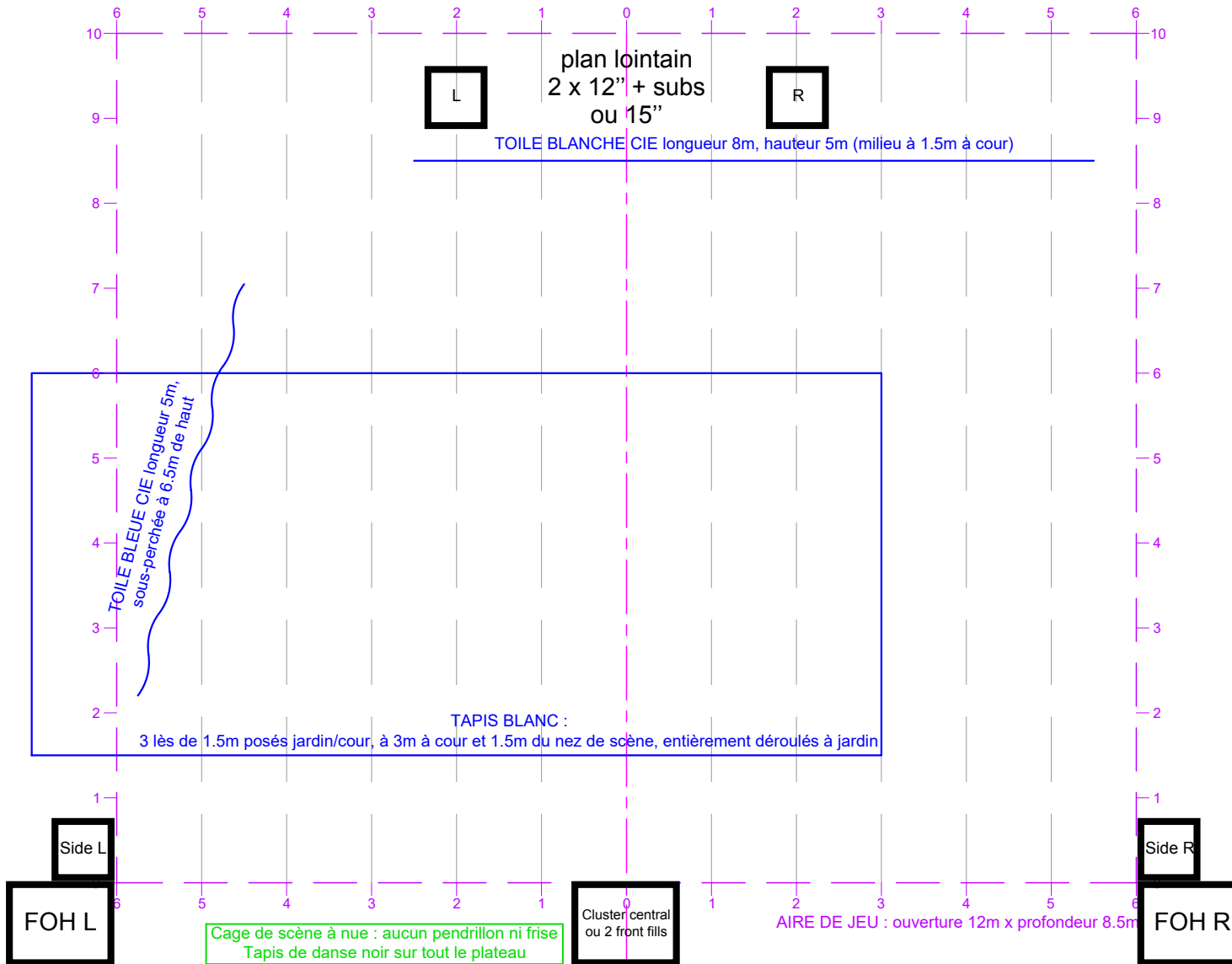
- 1 service de repassage des costumes l'après-midi de J-1. Retouches éventuelles.
- Merci de prévoir un steamer pour défroisser la toile bleue de la compagnie. A effectuer l'après-midi de J-1 lors de l'accroche de la toile.
- Entretien des costumes entre 2 représentations (lavage à l'issue de la représentation ; séchage sur cintres pendant la nuit ; repassage le lendemain après-midi),
- A l'issue de la dernière représentation, lavage (cycle court) et séchage des costumes.

### Liste des costumes

- 1 short en Jean Levis
- 1 t-shirt bleu transparent
- 2 pantalons bleu
- 1 soutien-gorge blanc
- 1 soutien-gorge rouge
- 1 soutien-gorge bleu
- 1 short Adidas bleu
- 1 veste bleue
- 1 culotte verte à motif
- 3 culottes boxer noires
- 4 paires de baskets

## ***LOGES & CATERING***

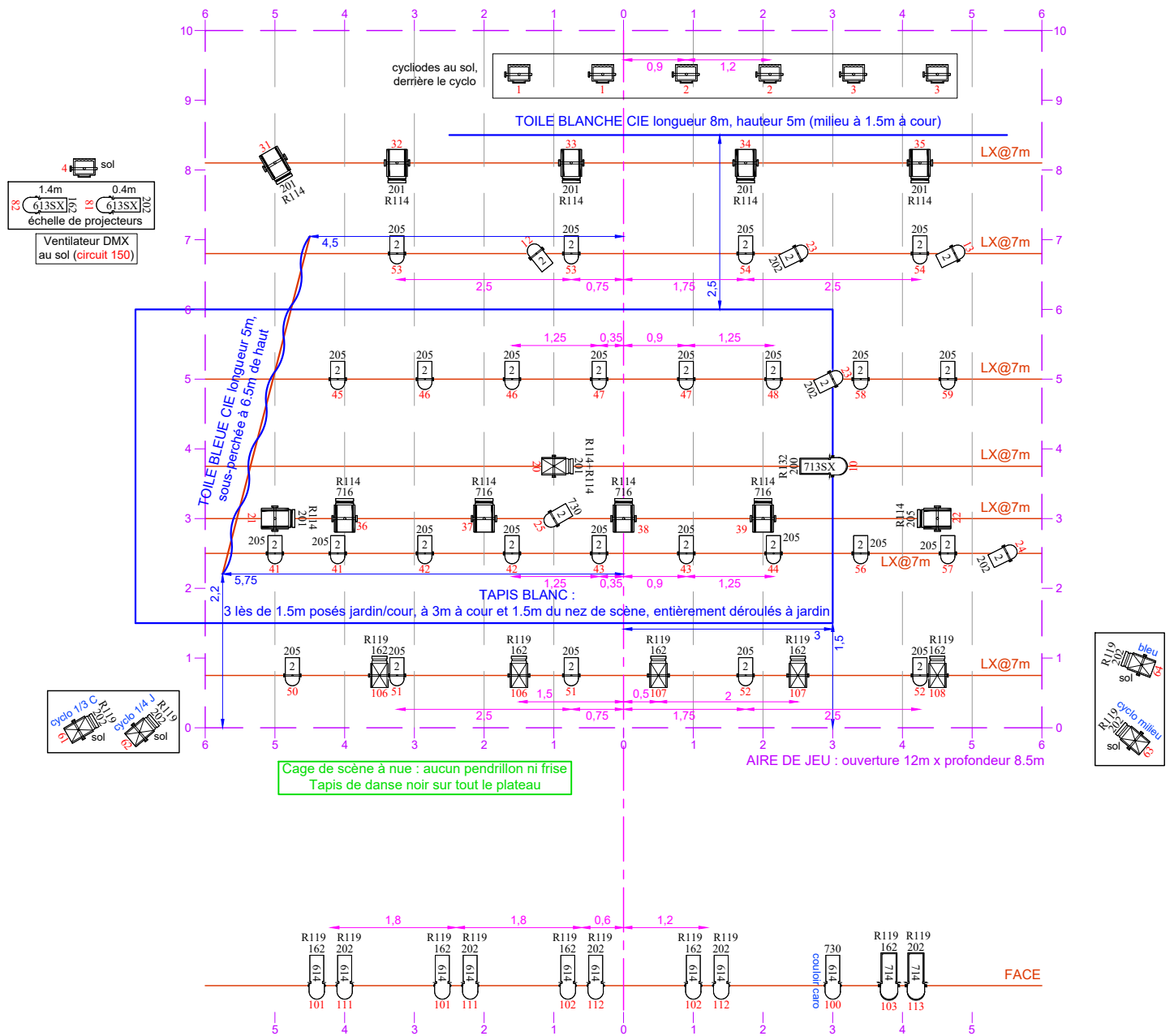
- Au moins 2 loges pour les interprètes, avec douche et sanitaires, serviettes et gel de douche
- 1 loge pour la technique
- Eventuellement 1 loge/bureau de production pour la production
- Merci de fournir les codes d'accès internet/wifi
  
- Merci de prévoir une fontaine à eau, fruits frais (dont banane), amandes et noix nature, tablettes de chocolat, miel, gingembre, jus de fruits, thé et café.



## ELLES DISENT PATCH SON BASE

INPUT	SOURCE	MIC	
1	Ableton Live 1	DVS / carte son	Main L
2	Ableton Live 2	DVS / carte son	Main R
3	Ableton Live 3	DVS / carte son	Latéral L
4	Ableton Live 4	DVS / carte son	Latéral R
5	Ableton Live 5	DVS / carte son	arrière L
6	Ableton Live 6	DVS / carte son	arrière R
7	Ableton Live 7	DVS / carte son	Plateau Loin L
8	Ableton Live 8	DVS / carte son	Plateau Loin R
9	Voix Nach	DPA 4060	pocket HF
10	Voix Adé	DPA 4060	pocket HF
11	Voix Sophie	DPA 4060	pocket HF
12	Voix Manon	DPA 4060	pocket HF
9	Voix Nach	routing vers surround	
10	Voix Adé	routing vers surround	
11	Voix Sophie	routing vers surround	
12	Voix Manon	routing vers surround	
13	Mini jack plateau		
14	Mini jack plateau		
15	Mini jack régie		
16	Mini jack régie		
17	Talkback	SM58	
18	<i>micro ambiance cour</i>	<i>micro ambiance</i>	
19	<i>micro ambiance centre</i>	<i>micro ambiance</i>	
20	<i>micro ambiance jar</i>	<i>micro ambiance</i>	
FX return 1	reverb Hall		
FX return 1	reverb Hall		
FX return 2	reverb Room		
FX return 2	reverb Room		
FX return 3	reverb plate		
FX return 3	reverb plate		
FX return 4	delay		
FX return 4	delay		

OUTPUT		
1	Plateau Loin L	Tete + subs
2	Plateau Loin R	Tete + subs
3	Plateau Side front L	
4	Plateau Side front R	
5	Main L	
6	Main R	
7	Cluster / front fill	
8	Cluster / front fill	
9	Lateral L	
10	Lateral R	
11	Arrière L	
12	Arrière R	
13	FX 1	reverb Hall
14	FX 2	reverb Room
15	FX 3	reverb plate
16	FX 4	delay



Cage de scène à nue : aucun pendrillon ni frise  
Tapis de danse noir sur tout le plateau

- PC 2kw x 11
- PC 1kw x 10
- PAR 64 CP 62 x 32
- Découpe 2kw 714 S ou SX x 2 (face)
- Découpe 2kw 713SX x 1
- Découpe 1kw 614 S ou SX x 9 (face)
- Découpe 1kw 613SX x 2 (sol)
- Cyclode asymétrique 1kw x 7 (au sol)

11 platines  
1 échelle de projecteurs (hauteurs lentille : 0.4m ; 1.4m)  
1 ventilateur contrôlé en DMX au sol lointain jardin  
55 circuits 2kw, dont 10 au sol  
hauteur des perches lumière : 7m

Liste des gélatines LEE		
162	découpe 1kw	5
	découpe 2kw	1
	pc 1kw	5
201	découpe 2kw	1
	pc 1kw	6
202	découpe 1kw	5
	découpe 2kw	1
	par 64	3
	pc 1kw	4
205	par 64	26
	pc 2kw	1
716	pc 2kw	4
	découpe 1kw	1
730	par 64	1

Liste des diffuseurs ROSCO		
R114	pc 2kw	11
	pc 1kw	2
R119	découpe 1kw	8
	découpe 2kw	2
R132	pc 1kw	9
	découpe 2kw	1

**ELLES DISENT**  
Compagnie Nach Van Van Dance  
  
Plan Lumière Théorique  
Fiche Technique Novembre 2022  
  
cyril.mulon@gmail.com